

# TRĚBOVICKÝ

zpravodaj  
PROSINEC 2022



NARODIL SE JEŽÍŠEK,  
KÓPÍME MO KOŽÍŠEK,  
HODNĚ DLÓHÉ CHLOPATE,  
ABE MO BEL PO PATE.

• Z HANĚ •



*Milí spoluobčané,*

*advent nám opět začal odpočítávat poslední dny roku. Děti se začínají těšit na Ježíška, po náměstích se rozsvěcí vánoční stromy a nám se nezastavitelně blíží vánoční svátky. Všudypřítomná vánoční atmosféra nás vybízí k tomu, abychom zapomněli na všechny problémy a starosti a užívali si chvíle klidu a pohody se svými blízkými. Přeji vám, abyste si i navzdory těžké době užili a strávili vánoční svátky v klidu a pohodě v okruhu vašich nejbližších.*

*Jménem celého zastupitelstva bych vám rád popřál krásné prožití vánočních svátků a v novém roce hodně zdraví, lásky, osobních úspěchů, pohody a radostných dní.*

*Libor Gremlica  
starosta obce*

### Provozní doba Obecního úřadu Třebovice v roce 2023

Správní činnosti – vidimace, legalizace,

ověřené výstupy CZECH POINT

Pondělí, středa 8 – 11 12 – 17

Úterý, čtvrtek 8 – 11 12 – 15



### Provozní doba obecního úřadu v prosinci

Ve dnech 23. - 30.12. bude obecní úřad uzavřen.

### SVOZ POPELNIC I. POLOLETÍ 2023

6.1.	3.2.	3.3.	14.4.	12.5.	9.6.
20.1.	17.2.	17.3.	28.4.	26.5.	23.6.
		31.3.			

### Poplatky na příští rok začneme vybírat 3.1.:

- poplatek za odpady Kč 400,-/na osobu
- poplatek za psa Kč 120,-/za prvního  
Kč 180,-/za každého dalšího

Tyto poplatky jsou splatné do 31.3.

- nájem obecního pozemku dle smluv

Lze je platit v hotovosti nebo po předchozí domluvě (tel. číslo 465394419, 737261124) na účet č. 5627611/0100, VS-číslo domu.

Vodné a stočné Kč 20,-/m<sup>3</sup> + DPH v zákonné výši (22,- Kč).

Soupis 2x ročně – červen, prosinec.

**PROSÍME O PLATBY PŘEDNOSTNĚ NA ÚČET.**

### Daň z nemovitosti

Připomínáme, že pokud jste v roce 2022 kupovali nebo prodávali pozemky, je zapotřebí do 31.1.2023 podat přiznání k dani z nemovitosti (týká se i dokončené revize pozemků, pokud nastaly změny).

### Ordinace MUDr. Bílé ve Třebovici

MUDr. Bílá oznamuje, že ve středu 21.12. budou ordinace hodiny pro děti a dorost ve Třebovici.

Třebovický zpravodaj – vychází dle potřeby, až 6x do roka. MK ČR E 17893

Vydavatel: Obec Třebovice, 561 24 Třebovice čp. 238, IČO 002 79 650

Náklad: 300 ks, zdarma všem domácnostem. E-mail: [ou.trebovice@tiscali.cz](mailto:ou.trebovice@tiscali.cz), [www.trebovice.cz](http://www.trebovice.cz)

Příspěvky zasílejte e-mailem nebo na adresu Obecního úřadu Třebovice, příspěvky neupravujeme, **neodpovídáme za obsah a věcnou správnost příspěvků.**

---

## VÁNOČNÍ PROVOZNÍ DOBA V MÍSTNÍM HOSTINCI

24.12. sobota	zavřeno		
25.12. neděle	16:00 – 22:00 hod.	29.12. čtvrtek	17:00 – 21:00 hod.
26.12. pondělí	17:00 – 21:00 hod.	30.12. pátek	17:00 – 23:00 hod.
27.12. úterý	17:00 – 21:00 hod.	31.12. sobota	zavřeno
28.12. středa	17:00 – 21:00 hod.	1.1. neděle	16:00 – 21:00 hod.

Krásné a klidné prožití svátků v kruhu rodiny a šťastné vykročení do roku 2023.  
Vážíme si Vašeho zájmu a i v roce 2023 pro Vás budeme připravovat různé akce.  
Přijďte nás podpořit a pobavit se!!!!

Saifrtovi a personál hostince

---

### Obecní knihovna

Knihovnu najdete v prvním patře budovy Obecního úřadu Třebovice. Ráda Vás uvítám nejen ve výpůjčních hodinách (úterý od 13:30 do 15:30 hod.), ale po domluvě na tel. čísle 737 261 124, i v jinou dobu. Pokud Vám věk či nemoc znemožňují pohyb, tak nabízíme možnost dovozu knih do domova. Vybrat si je můžete v online katalogu: [www.trebovice.knihovna.cz](http://www.trebovice.knihovna.cz).

Půjčovné je pro děti do 15 let 15,- Kč na rok a pro dospělé 25,- Kč na rok.

Přeji Vám klidné prožití vánočních svátků a hodně času v roce 2023 na pěknou knihu.

Věra Haňáková, knihovnice

---

### *Poděkování*

*Děkujeme obchodním partnerům za spolupráci v roce 2022  
a přežeme šťastné vykročení do roku 2023*

*Tým společnosti Zempro s.r.o.*

### *PF 2023*

*Vážení zákazníci přeji Vám krásné vánoční svátky a do nového roku  
Vám přeji pevné zdraví a šťastnou a spokojenou rodinu.*

*Děkuji za projevenou přízeň Iva Bartošová, kadeřnice, tel. 608 527 350*

*PF 2023*

*Milé zákaznice děkuji Vám za přízeň v roce 2022  
a do nového roku Vám přeji pevné zdraví a hodně štěstí.*

*Andrea Skořánová, studio ADÉL, tel. 737 049 888*



Šťastné a veselé vánoce.  
Hodně zdraví, štěstí a lásky  
v roce 2023 přeje  
Marie Sirová, krejčovství.

---

TALKSHOW JAK HVĚZDY TANČILY...

Hosté: Jan Onder, Jan Tománek, Natálie Otahalová

SPOLEČENSKÝ DŮM RYBNÍK  
PŘESUNUTO NA 18.1.2023 od 19:00 hod.

Vstupné 400,- Kč

Vstupenky je možné zakoupit na:

OÚ Rybník, Restaurace U Synka, ZŠ Rybník, po telefonu 776 171 988

---

---

## Tip na dárek

Knihy leteckých fotografií

**ČESKÉ HRADY A ZÁMKY Z NEBE 3. DÍL VÝCHODNÍ ČECHY**

Cena 299,- Kč

Zakoupíte na OÚ Třebovice

Knihu si můžete prohlédnout na [www.ceskoznebe.cz](http://www.ceskoznebe.cz)

---

## BRUSLENÍ

Starosta obce zve malé i velké spoluobčany na zimní stadion do České Třebové k společnému bruslení dne 25.12. od 13:00 do 14:15h.

Doprava vlastní.  
Sebou dobrou náladu.

---

## POCHOD NA PALICI

Pojďte se provětrat před silvestrovskými oslavami

PÁTEK 30.12.

Vycházíme v 9: hod. od altánu v parku

Společně opečeme párky!!!!!!

---

## LOKÁLNÍ PORTÁL OBČANA

Webové rozhraní „Lokální portál občana“ (dále jen „LPO“) bude sloužit občanům ke snadnému přístupu k informacím o tom, jaké mají vůči obci Třebovice neuhrazené závazky, jaké jsou jejich platební údaje pro úhradu. Každý občan může mít svoje přihlašovací údaje, pomocí kterých si může zobrazit svůj stav předpisů a plateb, popř. i stav závazků ostatních členů jeho rodiny. Díky tomu, že LPO funguje jako webové rozhraní, může si kdokoli, kdykoli a odkudkoli zobrazit platební informace pomocí počítače, tabletu nebo mobilního telefonu, stačí k tomu jen připojení k internetu.

Přihlašovací údaje obdržíte v lednu na OÚ Třebovice. Nelze je sdělit telefonicky.

---

## Volba prezidenta České republiky 2023

Volba prezidenta České republiky se koná:

- v pátek 13. ledna 2023 od 14.00 hodin do 22.00 hodin
- v sobotu 14. ledna 2023 od 8.00 hodin do 14.00 hodin.  
(případně II. kolo ve dnech 27. a 28. ledna 2023)

Voličem je občan ČR, který nejpozději 14. ledna 2023 dovrší věku 18 let.

Volič musí ve volební místnosti prokázat svou totožnost a státní občanství České republiky platným občanským průkazem, platným cestovním, diplomatickým nebo služebním pasem České republiky anebo cestovním průkazem.

Hlasování probíhá na území České republiky, a i v zahraničí na zastupitelských úřadech ČR. Na území ČR volič hlasuje ve volebním okrsku na území obce, u jejíhož obecního úřadu je zapsán ve stálém seznamu voličů, tj. tam, kde má trvalý pobyt. V zahraničí může volič hlasovat na zastupitelském úřadu ČR, u něhož je zapsán do zvláštního seznamu voličů.

Při volbě prezidenta České republiky může volič hlasovat na voličský průkaz, a to nejen v jakémkoliv volebním okrsku na území ČR, ale také v jakémkoliv zvláštním volebním okrsku v zahraničí u zastupitelského úřadu.

Konec lhůty pro podání listinné žádosti s úředně ověřeným podpisem nebo datovou schránkou je do 6.1.2023, osobně můžete žádat o vydání voličského průkazu do 11.1.2023. Voličský průkaz na požádání vydá Obecní úřad Třebovice voličům s trvalým pobytem v obci.

Volič může zažádat ze závažných, zejména zdravotních důvodů obecní úřad a ve dnech voleb okrskovou volební komisi o to, aby mohl hlasovat mimo volební místnost do přenosné volební schránky (objednat na tel. 465 394 419, 734 409 277)

Hlasovací lístky obdrží všichni voliči na území ČR na adresu svého trvalého pobytu nejpozději 3 dny přede dnem prvního kola volby (10. ledna 2023).

Vážení spoluobčané,

pomalou nám dobíhá adventní čas a krátí se dny kalendářního roku 2022, který nebyl jednoduchý. Koronavirové trápení přešlo ve velké obavy, co přinese válka na Ukrajině. Jsem velmi rád, že jsme opět po tříleté pauze mohli společně s našimi dětmi vstoupit do Adventu, který je časem přípravy na Vánoce.

Vánoce přeci představují svátek velké radosti. V písni zaznívá „Zvěstujem vám radost, radost prevelikou...“ začíná příběh o Kristově narození, který si přeje, aby tato radost pronikla nejen do srdcí křesťanů, ale celkově, aby se mohl zrodit v srdci každého z nás.

Lidská radost mívá mnoho podob. Někdy je bouřlivá a hlučná, někdy může být divoká například z vítězství ve válce, z úspěchů, úspěšných nákupů atd. Existuje ovšem, ale ještě i jiná radost tzv. pokojná, kdy se člověk vnitřně setkává s Bohem ve svém srdci, je to radost, která nutí člověka ke ztišení, přemýšlení, ale i k přehodnocení každodenních návyků našeho chování a vnímání světa.

Hodně vnímám, že situace posledních let nás naučila hovořit jazykem síly, nahlas se projevovat, a to někdy i dosti nevhodně, povyšovat se nad druhými, hledat chyby a nadávat na selhání druhých. Často podléháme pokušením dnešního světa a mediálním masážím. Hledejme ale skutečnou pravdu, ztišme se a nechme se proniknout tou tajemnou radostí, která chce s člověkem sdílet radost, bolest, štěstí i lásku. Jsem přesvědčen, že když správně uchopíme tento Dar radosti, budou i naše mezilidské vztahy radostnější.

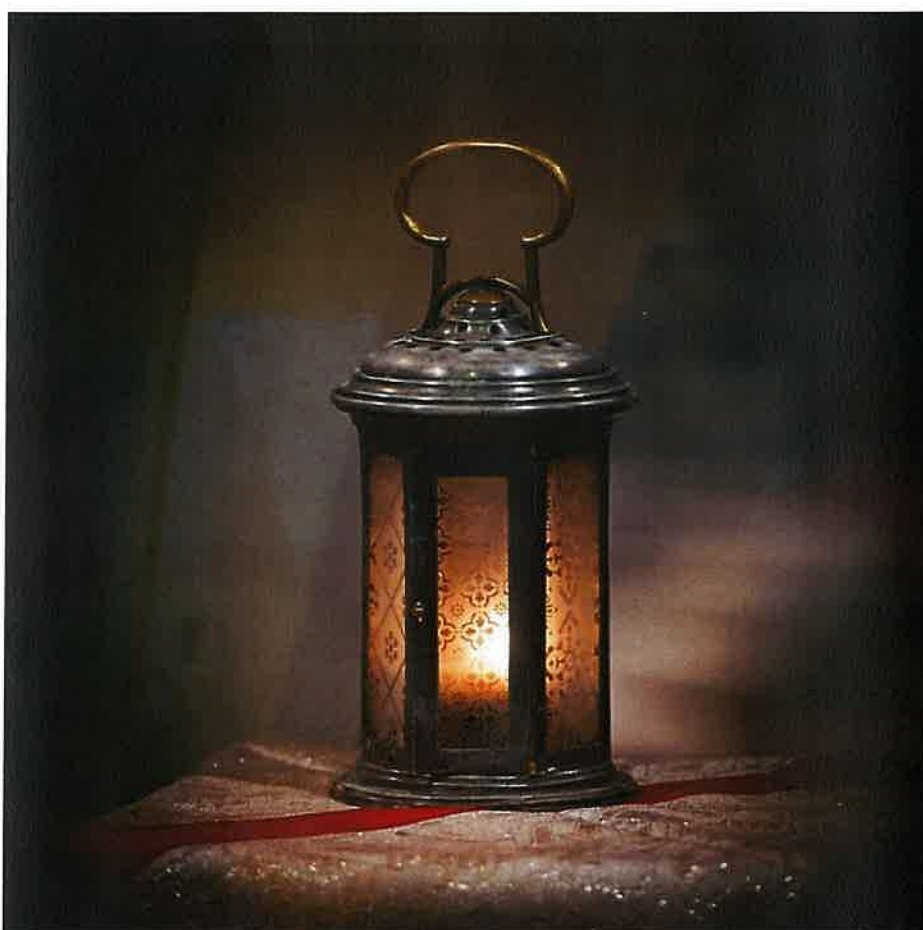
Přátelé, přeji Vám, abyste mohli prožít Vánoce v radosti, pokoji,  
ve zdraví a s nadějí vykročili do nového roku.

Dušan Stolarik



# BETLÉMSKÉ SVĚTLO

*Plamínek odebraný z věčného ohně, který hoří  
v jeskyni pod bazilikou Narození Páně v Betlémě  
v centrální části Palestiny,  
představuje symbol  
**míru, lásky, naděje a přátelství.***



Doneste si do svého domova Betlémské světlo.

Můžete si pro něj přijít:

24. prosince 2022 v době od 13:30 do 15:30 hodin  
do kostela sv. Jiří v Třebovici.

# TŘEBOVICKÝ KOSTELNÍ BETLÉM

bude vystaven

v kostele sv. Jiří v Třebovici

dne 24. 12. 2022 v době od 13:30 do 15:30 hodin



**Vánoční bohoslužby v Třebovici nebudou.**  
Bohoslužba bude až 8. ledna 2023 v 11 hodin.

**Dne 24. 12. 2022**

můžete využít bohoslužby v Č. Třebové v kostele sv. Jakuba  
Štědrovečerní bohoslužba pro rodiny s dětmi  
**od 16:00 hod.**

Půlnoční bohoslužba se zpěvy J. J. Ryby  
**od 23:00 hod.**

Dále dle pořadu bohoslužeb viz odkaz:

<http://farnostct.cz/bohosluzby/aktualni-porad-bohosluzeb/>

# TŘÍKRÁLOVÁ SBÍRKA 2023

## TŘÍKRÁLOVÁ SBÍRKA V TŘEBOVICI 7. ledna 2023

v odpoledních hodinách Vás navštíví tři králové, zazpívají Vám koledy, popřejí Vám zdraví, štěstí a poprosí o příspěvek pro charitní účely

Služby Oblastní charity využívají mladí i staří – lidé čelící nemocem, zdravotním potížím, samotě či chudobě. Také stabilní rodina je základní životní jistota každého člověka a právě podpora rodiny je jedním z hlavních cílů činnosti zdejší Charity.

Výtěžek TS 2023 na Orlickoústecku bude využit pro níže uvedené charitní služby:

Centrum Pod střechou a činnost jeho služeb, sociálně terapeutické dílny, pečovatelskou službu, domácí hospic ALFA-OMEGA, rodinná centra, sociální rehabilitaci, nízkoprahové denní centrum pro osoby bez přístřeší, sociální sprchu, integraci a pomoc ukrajinským uprchlíkům, dar na realizaci humanitárních projektů v zahraničí a přímou pomoc lidem v nouzi.

### Předem děkuji za Vaši štedrost.

Dušan Stolarik, asistent TS 2023 v Třebovici

Bližší regionální informace k TS a k činnosti Oblastní charity Ústí nad orlicí naleznete na [www.uo.charita.cz](http://www.uo.charita.cz) a v časopise Charitní aktuality, který budou rozdávat koledníci.

Obecné informace k Tříkrálové sbírce najdete na [www.trikralovasbirka.cz](http://www.trikralovasbirka.cz)



HLAVNÍ PARTNER

HLAVNÍ MEDIÁLNÍ PARTNER

HLAVNÍ MEDIÁLNÍ PARTNER

PARTNER



## BAREVNÝ PODZIM V MATEŘSKÉ ŠKOLE

Prázdniny utekly jako voda a měsíc září zaklepal na dveře. Ve školce jsme začali připravovat třídy pro děti, plánovat centra aktivit, protože naším cílem pro letošní školní rok je děti inovativně vzdělávat podle Programu Začít spolu. Snažili jsme se vytvořit pohodovou atmosféru a usměvavé paní učitelky přivítaly jak stávající, tak i nové děti. Ve školce bylo opět veselo a živo. Hned třetí týden v září za námi přijelo divadélko JOJO s představením „Pohádka ze psí boudy“. Adaptace dětí na školku, nové paní učitelky a také na nový vzdělávací program proběhla celkem rychle a v poklidu.

Říjen byl opravdu barevný. Začaly jsme s dětmi docházet každou středu do Základní školy, kde máme k dispozici tělocvičnu. Zkoušíme různá náradí a pomůcky, které nám tělocvična nabízí.

Koncem října jsme s dětmi opět navštívili základní školu a vyzkoušeli si vyrobit ptáčka z keramické hlíny. Práce s hlínou není jednoduchá, ale dětem se práce opravdu dařila. Také se děti zúčastnily výukového programu „Prevence chování“. Modelovými situacemi lektor přiblížil dětem obezřetné chování při setkání s neznámými lidmi či v neznámých situacích a také nutnost chápat, že nespravedlnost, ubližování, ponižování, lhostejnost, agresivita a násilí se nevyplácí a že vzniklé problémy je lépe řešit dohodou. Koncem října naše školka pořádala akci pro rodiče s dětmi „Uspávání broučků“. Dopoledne děti připravily pro rodiče a kamarády pohoštění v podobě jednohubek a paní kuchařka upekla muffiny. Odpoledne si děti společně s rodiči namalovaly na kamínek broučka a frotáž listu, poté je čekala centra aktivit, která si společně prošly a plnily zadané úkoly. Nakonec jsme všichni sešli na zahradě a broučky básničkou a ukolébavkou uspali.

Hned 1. listopadu jsme se s místním spolkem babiček vydali na hřiště pouštět draky. Sice nám počasí moc nepřálo, ale děti byly

spokojené. Tímto děkujeme za pomoc babičkám, které dorazily a budeme se těšit na další společně strávené chvíle.

Od listopadu začnou předškolní děti jezdit společně se školou na plavecký výcvik, také nás čeká adventní vystoupení v kostele, výlet do divadla v České Třebové na pohádku „Ledové Království“, pečení cukroví s babičkami, návštěva Mikuláše a jeho spolku a muzikoterapie na téma „Vánoce přinášejí radost“.

Po Novém roce se budeme těšit na další krásná dobrodružství a zážitky.

Děti a učitelky z MŠ Třebovice



## ZÁŘÍ-PROSINEC V ZÁKLADNÍ ŠKOLE

Školní rok 2020-2022 začal jako obvykle „Pasováním prvňáčků“.

V letošním roce jich je osm. Učí se v samostatné třídě, aby měli dostatek času na zvládnutí učiva. Ostatní ročníky jsou spojeny. Za tři měsíce ve škole už žáci zvládli probrat spoustu učiva, ale neseděli pouze ve třídě s knihami.

Proběhly různé akce doplňující výuku. V prvouce se seznámili s první pomocí (chystáme kroužek Mladého zdravotníka), druháci navštívili knihovnu v České Třebové, kde byli slavnostně pasováni na čtenáře (akce měla proběhnout na jaře). V rámci školní družiny proběhlo „Bramborové odpoledne“, v rámci prvouky jsme byli na houbách. Přijela za námi paní spisovatelka Ivona Březinová, která žákům vyprávěla o tom, jak vznikají její knihy. Dalším návštěvníkem naší školy byl pan Zdeněk Zaoral, který s žáky mluvil o šikaně.

Dalšími akcemi školní družiny bylo „Dýňobraní“ a „Slané odpoledne“, kde žáci pekli výrobky ze slaneého těsta.

Ve spolupráci s DDM Kamarád Česká Třebová žáci vyráběli halloweenská trička.

V listopadu začal pro prvňáčky čtenářský projekt, na jehož konci (červen 2023) budou pasováni na čtenáře. Součástí tohoto projektu je novinka- „Čtení s babičkou“. Tou se dobrovolně stala paní Věra Řehořová, která chodí prvňáčkům každý týden předčítat.

V říjnu jsme zahájili činnost kroužků. V letošním roce to je keramika a sportovní kroužek. V druhém pololetí bude přidán Mladý zdravotník.

V listopadu jsme začali jezdit na plavecký výcvik-letos do Svitav.

Proběhlo adventní vystoupení, na která žáci nacvičovali každou volnou chvíli a návštěva pohádky „Ledové království“ v České Třebové.

Co nás v nejbližší době čeká? Posezení a dílny pro rodiče. A pro naše žáky? Vánoční překvapení.

Všechny výše uvedené akce probíhají v souladu se Školním vzdělávacím programem „Škola plná života“.

Všem přejeme krásné vánoční svátky a do roku 2023 jen to nejlepší.

Žáci a zaměstnanci ZŠ Třebovice



## C E N Í K N Á J M Y, S L U Ž B Y o d 1. 1. 2023

Sekačky a křovinořez	400,- Kč za hodinu + DPH
Doprava Multikárou	400,- Kč po obci za hodinu + DPH
	Mimo obec 30,- Kč za km (minimálně 400,- Kč) + DPH

### NÁJEM KULTURNÍHO DOMU

Sál s příslušenstvím do 48 hodin bez energií	1 500,- Kč + DPH
Sál za každých dalších i započatých 24 hodin	1 500,- Kč
Klubovna s příslušenstvím do 48 hodin bez energií	1 000,- Kč + DPH
Klubovna za každých i započatých 24 hodin	1 000,- Kč + DPH
Energie	Skutečná spotřeba energií
Zapůjčení nádobí a ubrusů mimo akcí na sále (od 10 ks)	200,- Kč + DPH
Zapůjčení ubrusů, utěrek - sál	Dle ceny prádelny

Při převzetí sálu se vybírá vratná záloha 4 000,- Kč.

### NÁJEM KURTŮ A KABIN

Kabiny bez sportoviště bez energií do 48 hodin	1 000,- Kč + DPH
+ sportoviště	250,- Kč/den
Energie	Skutečná spotřeba energií
Kabiny nájem za každých dalších i započatých 24 hod.	500,- Kč

Při převzetí kurtů se vybírá vratná záloha 3 000,- Kč.

Rezervace sálu a kabin:

osobně v kanceláři OÚ Třebovice a telefonicky na čísle 465 394 419.

Nájem začíná převzetím klíčů, sepsáním stavu měřidel. Nájem bude ukončen předáním klíčů a sepsáním stavu měřidel. Vratná záloha bude vyúčtována v kanceláři OÚ Třebovice.

Osvobození od úhrady ceny za pronájem kulturního domu, kurtů a kabin:

- MŠ a ZŠ Třebovice
- Spolky se sídlem v obci Třebovice a MS Rybník-Třebovice
- Sportovní a kulturní akce pořádané ve spolupráci s obcí Třebovice
- Příprava na svatební hostinu (5 dnů).



Příjezd	Odjezd	Vlak		Z	směr	do	Poznámky
		Druh	Číslo				
4.14	4.14	Os	12701	Česká Třebová( 4.09)	→	Lanškroun( 4.26)	nejede 25., 26.XII., 1.I.; ☹; ☺; ☻; ☼
4.37	4.38	Os	24750	Moravská Třebová( 4.11)	→	Česká Třebová( 4.45)	jede v ☹ nejede 27. – 30.XII.; ☹; ☺; ☻; ☼
4.42	4.42	Os	12700	Lanškroun( 4.30)	→	Česká Třebová( 4.48)	nejede 25., 26.XII., 1.I.; ☹; ☺; ☻; ☼
4.50	4.50	Os	12703	Česká Třebová( 4.45)	→	Lanškroun( 5.03)	☺; jede v ☹ nejede 27. – 30.XII.; ☹; ☺; ☻; ☼
4.54	4.54	Os	24751	Česká Třebová( 4.48)	→	Moravská Třebová( 5.22)	jede v ☹ nejede 27. – 30.XII.; ☹; ☺; ☻; ☼
5.12	5.12	Os	12705	Česká Třebová( 5.07)	→	Lanškroun( 5.25)	☺; nejede 25., 26.XII., 1.I.; ☹; ☺; ☻; ☼
5.17	5.17	Os	3770	Zábřeh na Moravě( 4.50)	→	Česká Třebová( 5.23)	Zábřeh na Moravě-Rudoltice v Čechách nejede 25.XII., 1.I.; Rudoltice v Čechách-Česká Třebová jede v ☺ a 27. – 30.XII., 7.IV., 5.VII., 28.IX., 17.XI., nejede 8.IV., 18.XI.; ☹; ☺; ☻; ☼
5.20	5.20	Os	12702	Lanškroun( 5.08)	→	Česká Třebová( 5.26)	jede v ☹ nejede 27. – 30.XII.; ☹; ☺; ☻; ☼
5.23	5.23	Os	24752	Moravská Třebová( 4.56)	→	Česká Třebová( 5.30)	nejede 25.XII., 1.I.; ☹; ☺; ☻; ☼
5.42	5.42	Os	12704	Lanškroun( 5.30)	→	Česká Třebová( 5.48)	nejede 25., 26.XII., 1.I.; ☹; ☺; ☻; ☼
5.50	5.52	Os	24753	Česká Třebová( 5.44)	→	Moravská Třebová( 6.19)	nejede 25.XII., 1.I.; ☹; ☺; ☻; ☼
	5.54	Os	12707		→	Lanškroun( 6.07)	jede v ☹ nejede 27. – 30.XII.; ☹; ☺; ☻; ☼
6.13	6.13	Os	12709	Česká Třebová( 6.08)	→	Lanškroun( 6.26)	☺; nejede 25.XII., 1.I.; ☹; ☺; ☻; ☼; ☹; ☺; ☻; ☼ Česká Třebová – Zábřeh na Moravě v ☺ a 7.IV., 5.VII., 28.IX., 17.XI., kromě 8.IV., 18.XI.
6.20	6.21	Os	24754	Moravská Třebová( 5.54)	→	Česká Třebová( 6.28)	jede v ☹ ☺ a 7.IV., 5.VII., 28.IX., 17.XI., nejede 27. – 30.XII., 8.IV., 18.XI.; ☹ v ☺ a 7.IV., 5.VII., 28.IX., 17.XI.; ☹; ☺; ☻; ☼
6.42	6.42	Os	12708	Lanškroun( 6.30)	→	Česká Třebová( 6.48)	nejede 25.XII., 1.I.; ☹; ☺; ☻; ☼
6.48	6.48	Os	24755	Česká Třebová( 6.42)	→	Moravská Třebová( 7.19)	jede v ☹ nejede 27. – 30.XII.; ☹; ☺; ☻; ☼
6.50	6.50	Os	12711	Česká Třebová( 6.45)	→	Lanškroun( 7.03)	jede v ☹ nejede 27. – 30.XII.; ☹; ☺; ☻; ☼
7.09	7.09	Os	12713	Česká Třebová( 7.04)	→	Lanškroun( 7.22)	jede v ☺ a †; ☹; ☺; ☻; ☼
7.12	7.12	Os	12715	Česká Třebová( 7.07)	→	Lanškroun( 7.25)	jede v ☹ ☹; ☺; ☻; ☼
7.20	7.21	Os	24756	Moravská Třebová( 6.54)	→	Česká Třebová( 7.28)	☹; ☺; ☻; ☼
7.39	7.39	Os	24741	Česká Třebová( 7.33)	→	Dzbel( 8.55)	jede v ☺ a †; ☹ Česká Třebová – Moravská Třebová v ☺, kromě 24.XII., 28.X.; ☹ Moravská Třebová – Dzbel; ☹; ☺; ☻; ☼
7.42	7.42	Os	12714	Lanškroun( 7.30)	→	Česká Třebová( 7.48)	jede v ☹ ☹; ☺; ☻; ☼
7.42	7.42	Os	3776	Zábřeh na Moravě( 7.14)	→	Česká Třebová( 7.48)	Zábřeh na Moravě-Rudoltice v Čechách jede v ☺ a †, nejede 25.XII., 1.I.; Rudoltice v Čechách-Česká Třebová jede v ☺ a †; ☹; ☺; ☻; ☼
8.09	8.09	Os	3775	Česká Třebová( 8.04)	→	Zábřeh na Moravě( 8.42)	☹; ☺; ☻; ☼; ☹; ☺; ☻; ☼ Česká Třebová – Lanškroun v ☹
8.22	8.22	Os	24757	Česká Třebová( 8.16)	→	Moravská Třebová( 8.50)	jede v ☹ ☹; ☺; ☻; ☼
8.24	8.24	Os	24759	Česká Třebová( 8.18)	→	Moravská Třebová( 8.50)	jede v ☺ a 7.IV., 5.VII., 28.IX., 17.XI., nejede 8.IV., 18.XI.; ☹; ☺; ☻; ☼
8.42	8.42	Os	12716	Lanškroun( 8.30)	→	Česká Třebová( 8.48)	☹; ☺; ☻; ☼
8.51	8.52	Os	24758	Moravská Třebová( 8.24)	→	Česká Třebová( 8.59)	jede v ☹ nejede 27. – 30.XII.; ☹; ☺; ☻; ☼
9.09	9.09	Os	12719	Česká Třebová( 9.04)	→	Lanškroun( 9.22)	☹; ☺; ☻; ☼
9.24	9.25	Os	24760	Moravská Třebová( 8.58)	→	Česká Třebová( 9.32)	jede v ☺ a †; ☹; ☺; ☻; ☼
9.42	9.42	Os	3778	Zábřeh na Moravě( 9.14)	→	Česká Třebová( 9.48)	☹; ☺; ☻; ☼
9.49	9.49	Os	24762	Moravská Třebová( 9.22)	→	Česká Třebová( 9.56)	jede v ☹ ☹; ☺; ☻; ☼
10.09	10.09	Os	3777	Česká Třebová(10.04)	→	Zábřeh na Moravě(10.39)	v ☹ ☺ a 7.IV., 5.VII., 17.XI., kromě 8.IV., 18.XI. přeprava cestujících na vozíku po předchozí objednávce na www.cd.cz; ☹; ☺; ☻; ☼
10.13	10.14	Os	24740	Dzbel( 9.00)	→	Česká Třebová(10.21)	jede v ☺ a †; ☹; ☺; ☻; ☼
10.24	10.24	Os	24761	Česká Třebová(10.18)	→	Moravská Třebová(10.50)	☹; ☺; ☻; ☼
10.42	10.42	Os	12720	Lanškroun(10.30)	→	Česká Třebová(10.48)	☹; ☺; ☻; ☼
11.09	11.09	Os	12723	Česká Třebová(11.04)	→	Lanškroun(11.22)	☺; ☹; ☺; ☻; ☼
11.18	11.18	Os	24743	Česká Třebová(11.12)	→	Dzbel(12.35)	jede v ☺ a †; ☹; ☺; ☻; ☼
11.42	11.42	Os	3780	Zábřeh na Moravě(11.14)	→	Česká Třebová(11.48)	v ☹ ☺ a 7.IV., 5.VII., 17.XI., kromě 8.IV., 18.XI. přeprava cestujících na vozíku po předchozí objednávce na www.cd.cz; ☹; ☺; ☻; ☼
11.49	11.49	Os	24764	Moravská Třebová(11.22)	→	Česká Třebová(11.56)	☹; ☺; ☻; ☼
12.09	12.09	Os	3779	Česká Třebová(12.04)	→	Zábřeh na Moravě(12.39)	☹; ☺; ☻; ☼; ☹; ☺; ☻; ☼ Česká Třebová – Lanškroun v ☺ do 23.VI. a od 8.IX. a 22.XII., 2.II., 5.IV., 27.IX., 25.X., 16.XI., kromě 23. – 30.XII., 3.II., 7.IV., 29.IX., 27.X., 17.XI.
12.24	12.24	Os	24763	Česká Třebová(12.18)	→	Moravská Třebová(12.50)	☹; ☺; ☻; ☼
12.42	12.42	Os	12724	Lanškroun(12.30)	→	Česká Třebová(12.48)	☹; ☺; ☻; ☼
13.09	13.09	Os	12727	Česká Třebová(13.04)	→	Lanškroun(13.22)	☺; ☹; ☺; ☻; ☼
13.18	13.18	Os	24765	Česká Třebová(13.12)	→	Moravská Třebová(13.46)	jede v ☹ nejede 27. – 30.XII.; ☹; ☺; ☻; ☼
13.39	13.39	Os	12729	Česká Třebová(13.34)	→	Lanškroun(13.52)	☺; jede v ☹ nejede 23.XII. – 2.I., 3.VII. – 1.IX.; ☹; ☺; ☻; ☼
13.42	13.42	Os	3782	Zábřeh na Moravě(13.11)	→	Česká Třebová(13.48)	☹; ☺; ☻; ☼
13.46	13.47	Os	24766	Moravská Třebová(13.20)	→	Česká Třebová(13.54)	☹; ☺; ☻; ☼
14.09	14.09	Os	12731	Česká Třebová(14.04)	→	Lanškroun(14.24)	☺; Česká Třebová-Rudoltice v Čechách jede v ☹ ☹; ☺; ☻; ☼
14.09	14.09	Os	3781	Česká Třebová(14.04)	→	Zábřeh na Moravě(14.39)	jede v ☺ a †; ☹; ☺; ☻; ☼
14.12	14.12	Os	12728	Lanškroun(14.00)	→	Česká Třebová(14.18)	jede v ☹ nejede 23.XII. – 2.I., 3.VII. – 1.IX.; ☹; ☺; ☻; ☼
14.24	14.24	Os	24767	Česká Třebová(14.18)	→	Moravská Třebová(14.50)	jede v ☺ a †; ☹; ☺; ☻; ☼
14.29	14.31	Os	24769	Česká Třebová(14.23)	→	Moravská Třebová(14.56)	jede v ☹ ☹; ☺; ☻; ☼
14.32	14.32	Os	3783	Česká Třebová(14.27)	→	Zábřeh na Moravě(15.07)	jede v ☹ ☹; ☺; ☻; ☼; ☹; ☺; ☻; ☼ Česká Třebová – Lanškroun

Seznam vlaků odráží stav pravidelné dopravy. Pro aktuální informace sledujte operativní informace dopravců.

Provozovatel dráhy

Správa železnic, státní organizace  
Dlážděná 1003/7, 110 00 Praha 1  
spravazeleznic.cz

Obchodní jména a sídla dopravců

České dráhy, a.s., nábrežní  
L. Svobody 1222/12, 110 15 Praha 1



Příjezd	Odjezd	Vlak		směr		Poznámky
		Druh	Číslo	Z	do	
14.29	14.32	Os	24768	Moravská Třebová(14.03)	Česká Třebová(14.39)	jede v ☒ nejede 27. – 30.XII.; ☒; ☒
14.40	14.40	Os	12730	Lanškroun(14.28)	Česká Třebová(14.46)	☒; ☒; ☒; ☒
15.09	15.09	Os	12735	Česká Třebová(15.04)	Lanškroun(15.22)	☒; ☒; ☒; ☒
15.12	15.12	Os	12732	Lanškroun(15.00)	Česká Třebová(15.18)	jede v ☒ nejede 23.XII. – 2.I., 3.VII. – 1.IX.; ☒; ☒; ☒; ☒
15.18	15.18	Os	24771	Česká Třebová(15.12)	Moravská Třebová(15.46)	jede v ☒ nejede 27. – 30.XII.; ☒; ☒
15.21	15.22	Os	24742	Dzbel(14.00)	Česká Třebová(15.29)	jede v ☒ a †; ☒; ☒; ☒; ☒ Dzbel – Moravská Třebová
15.39	15.39	Os	12737	Česká Třebová(15.34)	Lanškroun(15.52)	jede v ☒ nejede 23.XII. – 2.I., 3.VII. – 1.IX.; ☒; ☒; ☒; ☒
15.42	15.42	Os	3784	Zábřeh na Moravě(15.14)	Česká Třebová(15.48)	☒; ☒; ☒; ☒
15.46	15.47	Os	24770	Moravská Třebová(15.20)	Česká Třebová(15.54)	jede v ☒; ☒; ☒
16.09	16.09	Os	3785	Česká Třebová(16.04)	Zábřeh na Moravě(16.45)	nejede 24.XII.; ☒; ☒; ☒; ☒
16.12	16.12	Os	12736	Lanškroun(16.00)	Česká Třebová(16.18)	jede v ☒ nejede 23.XII. – 2.I., 3.VII. – 1.IX.; ☒; ☒; ☒; ☒
16.18	16.18	Os	24773	Česká Třebová(16.12)	Moravská Třebová(16.46)	jede v ☒; ☒; ☒
16.42	16.42	Os	12738	Lanškroun(16.30)	Česká Třebová(16.48)	nejede 24.XII.; ☒; ☒; ☒; ☒
16.46	16.47	Os	24772	Moravská Třebová(16.20)	Česká Třebová(16.54)	jede v ☒ nejede 27. – 30.XII.; ☒; ☒
17.09	17.09	Os	12741	Česká Třebová(17.04)	Lanškroun(17.22)	☒; nejede 24.XII.; ☒; ☒; ☒; ☒
17.18	17.18	Os	24775	Česká Třebová(17.12)	Moravská Třebová(17.46)	jede v ☒ nejede 27. – 30.XII.; ☒; ☒; ☒; ☒ Mladějov na Moravě – Moravská Třebová
17.18	17.18	Os	24745	Česká Třebová(17.12)	Chornice(18.14)	Česká Třebová-Moravská Třebová jede v ☒ a †; Moravská Třebová-Chornice jede v ☒ a †, nejede 24., 31.XII.; ☒; ☒; ☒; ☒ Mladějov na Moravě – Chornice
17.42	17.42	Os	3786	Zábřeh na Moravě(17.14)	Česká Třebová(17.48)	nejede 24.XII.; ☒; ☒; ☒; ☒
17.46	17.47	Os	24774	Moravská Třebová(17.20)	Česká Třebová(17.54)	nejede 24.XII.; ☒; ☒; ☒; ☒ Moravská Třebová – Mladějov na Moravě v ☒ a †; ☒; ☒
18.09	18.09	Os	3787	Česká Třebová(18.04)	Zábřeh na Moravě(18.45)	nejede 24., 31.XII.; ☒; ☒; ☒; ☒; ☒ Česká Třebová – Lanškroun v ☒, † do 25.VI. a od 3.IX. a 22.XII., 2.I., 2.II., 5.IV., 27.IX., 25.X., 16.XI., kromě 23.XII. – 1.I., 3.II., 7. – 9., 30.IV., 7.V., 28., 29.IX., 27., 28.X., 17.XI.
18.24	18.24	Os	24777	Česká Třebová(18.18)	Moravská Třebová(18.50)	nejede 24.XII.; ☒; ☒
18.42	18.42	Os	12742	Lanškroun(18.30)	Česká Třebová(18.48)	nejede 24.XII.; ☒; ☒; ☒; ☒
19.09	19.09	Os	12745	Česká Třebová(19.04)	Lanškroun(19.22)	nejede 24., 31.XII.; ☒; ☒; ☒; ☒
19.21	19.22	Os	24744	Chornice(18.21)	Česká Třebová(19.29)	jede v ☒ a †, nejede 24., 31.XII.; ☒; ☒; ☒; ☒ Chornice – Moravská Třebová
19.25	19.25	Os	24779	Česká Třebová(19.18)	Moravská Třebová(19.51)	jede v †, nejede 24., 25.XII., 7. – 9., 30.IV., 7.V., 5.VII., 28.X., 17.XI.; ☒; ☒
19.42	19.42	Os	3788	Zábřeh na Moravě(19.14)	Česká Třebová(19.48)	nejede 24., 31.XII.; ☒; ☒; ☒; ☒
19.49	19.49	Os	24776	Moravská Třebová(19.22)	Česká Třebová(19.56)	jede v ☒; ☒; ☒
20.09	20.09	Os	3789	Česká Třebová(20.04)	Zábřeh na Moravě(20.39)	nejede 24., 31.XII.; ☒; ☒; ☒; ☒
20.24	20.24	Os	24781	Česká Třebová(20.18)	Moravská Třebová(20.50)	nejede 24., 31.XII.; ☒; ☒
20.44	20.44	Os	12748	Lanškroun(20.32)	Česká Třebová(20.50)	nejede 24., 31.XII.; ☒; ☒; ☒; ☒
21.09	21.09	Os	12751	Česká Třebová(21.04)	Lanškroun(21.22)	nejede 24., 25., 31.XII.; ☒; ☒; ☒; ☒
21.30	21.31	Os	24778	Moravská Třebová(21.04)	Česká Třebová(21.38)	nejede 24., 31.XII.; ☒; ☒
21.44	21.44	Os	12750	Lanškroun(21.32)	Česká Třebová(21.50)	nejede 24., 25., 31.XII.; ☒; ☒; ☒; ☒
22.25	22.27	Os	12753	Česká Třebová(22.19)	Lanškroun(22.40)	jede v ☒; ☒; ☒; ☒; ☒
	22.29	Os	24783		Moravská Třebová(22.54)	jede v ☒; ☒; ☒; ☒
22.55	22.55	Os	12752	Lanškroun(22.43)	Česká Třebová(23.01)	jede v ☒; ☒; ☒; ☒; ☒
22.56	22.58	Os	12755	Česká Třebová(22.50)	Lanškroun(23.11)	Česká Třebová-Třebovice v Čechách jede v ☒ a †, nejede 24., 31.XII.; Třebovice v Čechách-Lanškroun jede v ☒ a †, nejede 24., 25., 31.XII.; ☒; ☒; ☒; ☒
	23.00	Os	24785		Moravská Třebová(23.25)	jede v ☒ a 25.XII., 7. – 9., 30.IV., 7.V., 5.VII., 28.IX., 17.XI., nejede 24., 31.XII.; ☒; ☒; ☒; ☒
23.26	23.26	Os	12754	Lanškroun(23.14)	Česká Třebová(23.32)	jede v ☒ a †, nejede 24., 25., 31.XII.; ☒; ☒; ☒; ☒

## VYSVĚTLIVKY / ERKLÄRUNGEN / EXPLANATION:

### Druh vlaku

Os Osobní vlak / Regionalzug / Local train

**Dopravce vlaku** je uveden ve sloupci „Poznámky“; pokud není uveden, je dopravcem vlaku společnost České dráhy, a.s. / **Das Eisenbahnverkehrsunternehmen (EVU)** steht in der Spalte „Poznámky“; wenn nichts angeführt ist, geht es um EVU České dráhy, a.s. / **The Railway Undertaking (RU)** is listed in the „Poznámky“ column; if not stated, the RU is České dráhy, a.s.

### Omezení jízdy

☒ pracovní dny / Arbeitstage (gewöhnlich Montag bis Freitag) / working days (usually from Monday to Friday)

† neděle a státem uznané svátky / Sonntage und Feiertage / Sundays and holidays confirmed by the state

☐ dny v týdnu (pondělí-neděle) / Wochentage (Montag-Sonntag) / days of week (Monday-Sunday)

### Další informace o vlaku

☒ přeprava spoluzavazadel (do vyčerpání kapacity) / Fahrradbeförderung (unter Aufsicht des Reisenden, bis zur Kapazitätsauslastung) / carriage of registered luggage (until full capacity)

☒ vůz vhodný pro přepravu cestujících na vozíku nevybavený zvedací plošinou / Wagen mit Rollstuhlfahrerabteil ohne Hebelift / a coach suitable for carriage of people on wheelchairs not equipped with a platform lift

☐ ve vlaku řazen vůz s přípojkou 230 V / Wagen mit Steckdosen (230 V) / 230 V power sockets

☒ ve vlaku řazen vůz s bezdrátovým připojením k internetu / Wagen mit WLAN / carriage with a wireless internet connection

☒ přímý vůz / Kurswagen / through coach

☒ samoobslužný způsob odbavování cestujících / Zug ohne Zugbegleiter / self-service ticketing on the train

☐ vlak nečeká na žádné přípoje / Zug wartet auf keine Anschlüsse / the train does not wait for any connections

**Seznam vlaků odráží stav pravidelné dopravy. Pro aktuální informace sledujte operativní informace dopravců.**

### Provozovatel dráhy

Správa železnic, státní organizace  
Dlážděná 1003/7, 110 00 Praha 1  
spravazeleznic.cz

### Obchodní jména a sídla dopravců

České dráhy, a.s., nábřeží  
L. Svobody 1222/12, 110 15 Praha 1



# Nečekejte. Používejte datovku



*Katka už nechtěla ztrácet čas ve frontách. Založila si datovku a teď je pro ni úřadování snadné. Veškeré formality vyřídí rychle a pohodlně z mobilu nebo na počítači.*

 **DATOVÉ  
SCHRÁNKY**

Jděte na [chcidatovku.cz](https://chcidatovku.cz)

Od **1. ledna 2023** získají datovku automaticky všichni živnostníci a nepodnikající právnické osoby. Tak dlouho ale čekat nemusíte. Používejte datovku už teď a dělejte, co vás baví.

# Úřadování snadno a rychle s datovkou

Odteď můžete komunikovat s úřady online – **kdykoliv, odkudkoliv a zdarma**. I posílání zpráv ostatním uživatelům (třeba dodavatelům nebo jiným firmám) je mnohem levnější a jednodušší než dopisy.

## S datovou schránkou vyřešíte online třeba:

- papírování přes e-Portál ČSSZ,
- výpis ze živnostenského rejstříku,
- daňové přiznání (MOJE daně).

*Používat datovku je jednoduché.  
Zjistěte víc na:*



[chcidatovku.cz](https://chcidatovku.cz)

Zapněte si upozornění  
a buďte stále v obraze.

 DATOVÉ  
SCHRÁNKY

 MINISTERSTVO VNITRA  
ČESKÉ REPUBLIKY